

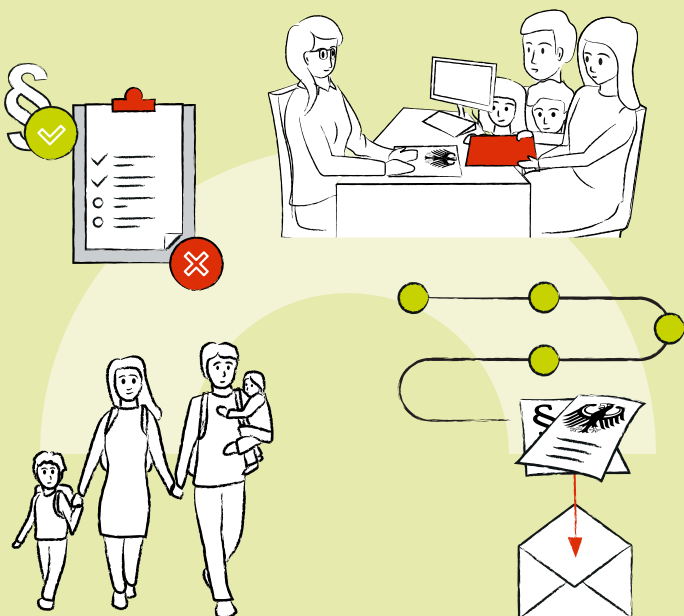


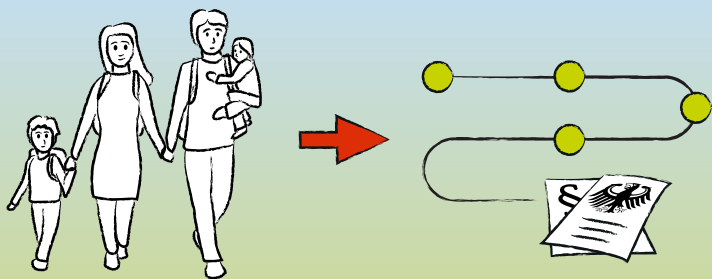
Bundesamt  
für Migration  
und Flüchtlinge

## Информация о процессе рассмотре- ния заявления о предоставле- нии убежища

Ваши права и обязанности

RUSSISCH





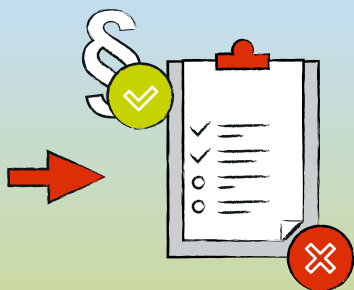
Вы находитесь в Германии и хотите подать заявление о получении убежища.

Мы проинформируем вас, как проходит процесс рассмотрения заявления о предоставлении убежища в Германии и какие у вас есть права и обязанности.

У вас есть принципиальное право на подачу заявления о предоставлении убежища и на то, что оно будет рассмотрено. Со своей стороны, вы обязаны в течение всего процесса рассмотрения активно содействовать и всегда давать правдивые показания. Это имеет для вас важное значение, поскольку в противном случае вы поставите под угрозу процесс рассмотрения вашего заявления о предоставлении убежища.



**В качестве Федерального ведомства мы** примем ваше заявление о предоставлении убежища, рассмотрим его с соблюдением всех правил и примем по нему решение. При этом будут учитываться ваша индивидуальная ситуация и условия в стране вашего происхождения.



За ваше размещение в центре для первичного приёма и социальную поддержку отвечают **федеральные земли**. Федеральные земли предоставят вам для повседневной жизни пособия в натуральной и денежной форме.

**Ведомства по делам иностранцев**, в частности, решают, будет ли вам выдано разрешение на пребывание на период рассмотрения заявления, отсрочка депортации или проездной документ. В случае положительного решения о предоставлении убежища ведомство по делам иностранцев по вашему заявлению оформит для вас соответствующее правооснование пребывания. Если будет принято решение об отказе, ведомство по делам иностранцев уполномочено проконсультировать вас и помочь добровольно покинуть страну. Если вы не покинете страну добровольно, оно займётся подготовкой и осуществлением депортации.

В случае принятия решения об отказе вы можете подать жалобу в **административный суд**. После этого в рамках искового производства выносится решение суда (первой инстанции). В случае несогласия с этим решением вы можете подать заявление на разрешение подать апелляцию.

# Обязанность содействия

Мы проверяем, имеются ли необходимые условия для предоставления вам защиты в Германии. Для этого требуется ваше содействие. Это включает в себя, в частности, обязанность всегда давать правдивые показания и представлять документы, удостоверяющие личность, и другие документы, имеющие отношение к рассмотрению вашего заявления о предоставлении убежища. Выполнение обязанности содействия чрезвычайно важно.

Нарушение обязанности содействия может привести к прекращению процесса рассмотрения заявления о предоставлении убежища или к отказу в предоставлении убежища («прекращению дела»). Если вы нарушите свою обязанность содействия, ваши пособия в натуральной и денежной форме могут быть сокращены. Возможно, что из-за этого вам придётся дольше оставаться в центре приёма. Если вы не выполняете свою обязанность содействия или не приходите в назначенное вам время на собеседование, возникает подозрение, что вы препятствуете процессу рассмотрения своего заявления о предоставлении убежища или затягиваете его.

То же самое относится к случаям,

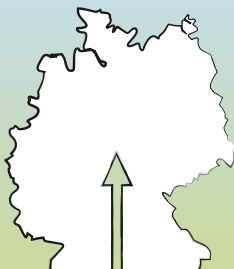
- когда вы переезжаете и не сообщаете нам свой новый адрес,
- если ваше заявление рассматривается по ускоренной процедуре и вы нарушаете ограничение территории проживания в рамках вашего разрешения на пребывание на период рассмотрения заявления,

- если вы выезжаете в страну своего происхождения во время прохождения процесса рассмотрения заявления о предоставлении убежища.

Если вы не будете содействовать, или будете препятствовать процессу рассмотрения или затягивать его, мы прекратим процесс рассмотрения вашего заявления о предоставлении убежища или откажем вам в предоставлении убежища. После этого на основании материалов дела мы решим, имеется ли запрет на депортацию, или перенаправим вас в другое европейское государство.

Если в течение месяца после получения отказа в предоставлении убежища или прекращения процесса рассмотрения заявления о предоставлении убежища вы сможете доказать, что не были виноваты в том, что не выполнили свою обязанность содействия, отказ или прекращение рассмотрения могут быть отозваны. В этом случае решение будет отменено, и процесс рассмотрения вашего заявления о предоставлении убежища будет продолжен.

Если процесс рассмотрения вашего заявления о предоставлении убежища будет прекращён по указанным причинам, вы можете подать заявление о его возобновлении в течение девяти месяцев (после получения уведомления о принятом решении). Заявление вы должны подать лично. Компетентным является отдел, который вёл ваше дело до прекращения процесса рассмотрения заявления о предоставлении убежища. Даже если за это время вы успели переехать.



# Прибытие и регистрация

По прибытии в Германию вас сначала зарегистрируют. Мы попросим вас указать ваше имя, страну происхождения, дату рождения, религию, язык и этническую принадлежность. Мы сфотографируем вас и снимем отпечатки пальцев. У детей до шести лет отпечатки пальцев не снимают. После регистрации вы будете направлены в ответственную за вас федеральную землю. Там вас разместят в центре приёма и вручат свидетельство о прибытии, которое подтверждает вашу регистрацию в качестве лица, просящего о предоставлении убежища. После этого вам станет известно, когда и где вы сможете лично подать заявление о предоставлении убежища.



В начале процесса рассмотрения заявления о предоставлении убежища вы будете жить в центре приёма. Возможно, вам придётся оставаться там до принятия решения по вашему заявлению, а также после этого или же переехать в другое место временного проживания.



В случае вашего переезда вы обязаны сообщить о своём новом адресе в Федеральное ведомство, ведомство по делам иностранцев и, возможно, в суд. Это очень важно, поскольку письма всегда отправляются по последнему адресу, который вы указали официальным органам.

Сначала вам разрешается проживать только в определённом районе. Эта информация указана в вашем свидетельстве. Если вам необходимо срочно покинуть назначенный вам район проживания даже на короткое время, вы обязательно должны получить разрешение. Эта обязанность впоследствии может быть отменена.

Если у вас уже есть правооснование пребывания в Германии, то в результате рассмотрения заявления о предоставлении убежища оно может быть аннулировано и заменено на разрешение на пребывание на период рассмотрения заявления.



## Личная подача заявления

Заявление необходимо подать лично в одном из наших отделов. На назначенное для этого время предоставляются услуги языковых посредников (переводчиков). Подача заявления в письменном виде возможна только в исключительных случаях, например, если вы находитесь в больнице или являетесь несовершеннолетним.

При личной подаче заявления вы должны иметь при себе свидетельство о прибытии, а также все важные документы и свидетельства, которые у вас есть. Важными являются документы, подтверждающие вашу личность и гражданство, а также причину вашего выезда из страны происхождения. Это может быть ваше свидетельство о рождении или ваш паспорт, а также проездные документы или доказательства причин вашего бегства, например фотографии. Мы попросим вас указать ваши личные данные, а также место жительства, школьное и профессиональное образование, знание языка и маршрут следования.

Сообщите нам также, находятся ли члены вашей семьи в Германии, где они живут и проходят или проходили ли они процесс рассмотрения заявления о предоставлении убежища. После подачи заявления о предоставлении убежища вы получите сви-



детельство о разрешении на пребывание на период рассмотрения заявления. Всегда носите его с собой.

Чтобы установить вашу личность и гражданство, мы используем технические средства, если, например, у вас нет документов, удостоверяющих личность. С помощью этих технических средств мы определяем, например, из какого языкового региона вы прибыли или где использовался ваш смартфон в последние недели и месяцы. Мы также зафиксировем написание вашего имени на немецком языке.

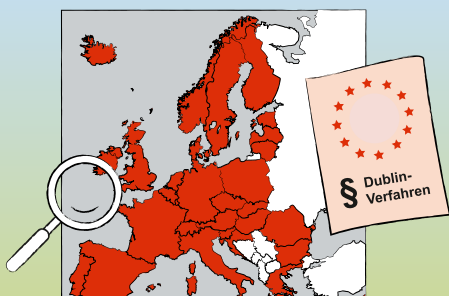
Если вы нуждаетесь в особой поддержке, по возможности сообщите нам об этом, когда будете подавать заявление о предоставлении убежища. Однако пока продолжается процесс рассмотрения вашего заявления о предоставлении убежища, вы можете поднять этот вопрос и позже, например при личном собеседовании. В этом случае мы можем привлечь наших специальных уполномоченных, имеющих соответствующую квалификацию.

Вы также можете сообщить о своей особой потребности в защите в ведомстве по делам иностранцев или в центре приёма. Они передадут эту информацию нам.



Мы принимаем во внимание особое положение лиц, относящихся к уязвимой категории. Лицами, относящимися к уязвимой категории, считаются, например:

- несовершеннолетние,
- беременные,
- родители-одиночки с детьми,
- преследуемые по гендерному признаку,
- жертвы пыток и жертвы насилия,
- жертвы торговли людьми,
- люди с заболеваниями или инвалидностью,
- лица старше 65 лет,
- неграмотные.



## Процесс рассмотрения заявления в соответствии с Дублинским регламентом



Однако перед началом процесса рассмотрения заявления о предоставлении убежища мы проверим, к компетенции какой страны – Германии или другой европейской страны – относится рассмотрение вашего заявления о предоставлении убежища. Это называется Дублинским регламентом. Вы не можете самостоятельно решить, в какой стране будет рассматриваться ваше заявление о предоставлении убежища. Поэтому мы уточняем, в частности, когда и где вы въехали в Европейский Союз (ЕС), есть ли у вас члены семьи в других странах-членах ЕС и подавали ли вы уже заявление о предоставлении убежища в другой стране-члене ЕС. У вас есть право указать причины, по которым вы не можете вернуться в эту страну.

Если Федеральное ведомство решит, что рассмотрение вашего заявления о предоставлении убежища находится в компетенции другой страны, вы обязаны вернуться в эту страну. Вы можете обжаловать это решение. При этом примите во внимание сроки, указанные в письме. Вы также можете привлечь для этого адвоката.



## Личное собеседование

Если рассмотрение вашего заявления о предоставлении убежища входит в компетенцию Германии, собеседование будет проходить в Федеральном ведомстве.

После подачи заявления с вами будет проведено собеседование непосредственно в центре прибытия для выяснения причин вашего бегства. Или вам будет назначено личное собеседование позже – в письменном виде. На назначенное собеседование вы обязательно должны явиться лично.

Если вы в этот день больны или задерживаетесь, сообщите нам об этом в тот же день – в случае болезни пришлите нам по почте медицинское заключение. Иначе ваше заявление может быть отклонено или процесс рассмотрения вашего заявления может быть прекращён, поскольку вы, возможно, нарушаете тем самым свою обязанность содействия (см. стр. 4).

На собеседовании мы опрашиваем вас о причинах вашего бегства. Наши сотрудники знакомы с условиями в стране вашего происхождения.

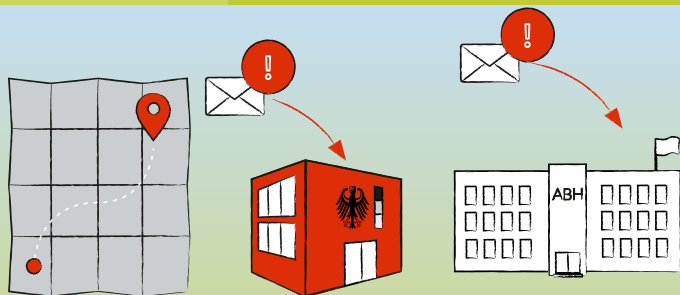
Пожалуйста, возьмите с собой на собеседование все документы, имеющие отношение к процессу рассмотрения заявления о предоставлении убежища, если вы ещё не сдали их при подаче заявления.



Языковой посредник будет переводить всё, что вы скажете. Вы также можете взять с собой доверенное лицо для частной правовой помощи. За свой счёт вы также можете пригласить языкового посредника по своему выбору.

Вам не нужно бояться, у вас будет достаточно времени, чтобы объяснить, почему вы покинули страну своего происхождения и почему не можете туда вернуться. Важно, чтобы вы всегда говорили нам правду и сообщали только о том, что испытали сами. Не слушайте советов других людей, если они предлагают сообщать о том, чего вы сами не испытали. Это может поставить под угрозу ваше заявление, поскольку способно вызвать сомнения в предоставленной вами информации.

Активно участвуйте в собеседовании. Сообщите обо всех обстоятельствах, которые вы считаете важными в связи с причинами вашего бегства, даже если вас не спрашивают об этом напрямую. Расскажите нам о вашей ситуации, о том, как вы подвергались преследованиям и какая опасность грозит вам в случае возвращения в страну происхождения.

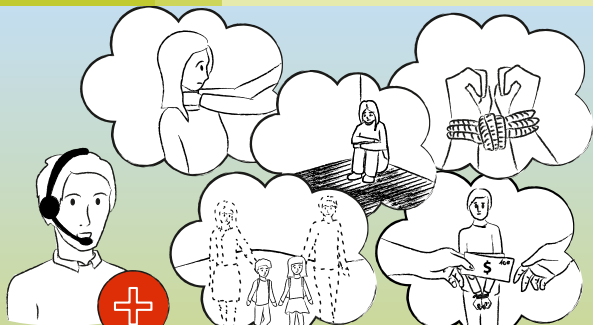


Всё, что вы не сообщите или не предъявите во время собеседования, впоследствии может быть не принято во внимание в Федеральном ведомстве или в суде.

Весь ход собеседования фиксируется в протоколе, а затем устно переводится для вас. Вы можете вносить исправления и дополнения. Вы получите протокол сразу после собеседования или позже по почте.

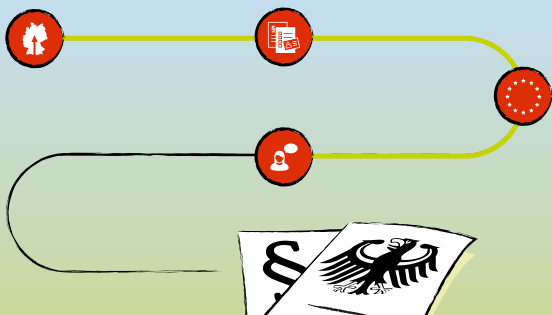
Если вы не понимаете перевод или больны, сообщите об этом в начале собеседования.

Собеседование может вести человек того же пола, если для вас это необходимо по личным причинам. То же самое относится к человеку, который для вас переводит.



Для проведения собеседования с определёнными категориями лиц есть сотрудники с особой квалификацией, так называемые специальные уполномоченные. Они привлекаются к процессу рассмотрения заявлений, поданных жертвами гендерного насилия, пыток или торговли людьми, травмированными людьми и несовершеннолетними без сопровождения.

Если вы относитесь к одной из этих категорий, сообщите нам об этом – лучше всего сразу при подаче заявления.



## Результат процесса рассмотрения заявления о предоставлении убежища

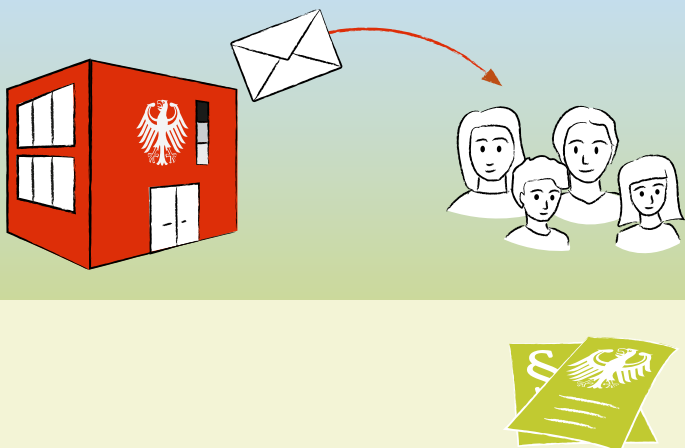
На основании личного собеседования и тщательно-го изучения документов, доказательств и ситуации в стране происхождения мы принимаем решение по заявлению о предоставлении убежища. При этом мы проверяем, подходит ли к вашей ситуации одна из четырёх форм защиты. О нашем решении мы сообщим вам в письменном виде. Если вы привлек-ли частную правовую помощь, письмо получит ваш адвокат. Компетентное ведомство по делам ино-странцев также будет проинформировано.

Это решение вы можете обжаловать. При этом обя-зательно примите во внимание сроки, указанные в письме. Вы также можете привлечь адвоката. Для участия в процессе вы можете обратиться за помо-щью по оплате процессуальных расходов.



### Последствия положительного решения

В случае положительного решения вы по ва-шему заявлению получите в своём ведомстве по делам иностранцев разрешение на пребы-вание. Срок его действия зависит от вашего статуса защиты и может составлять от одного до трёх лет.



### Последствия отрицательного решения

Если ваше заявление будет отклонено Федеральным ведомством, а затем и судом, вы обязаны покинуть Германию. Сначала вам назначат непродолжительный срок, чтобы добровольно покинуть страну. Своевременно воспользуйтесь общефедеральными консультационными программами по добровольному возвращению. В консультационных центрах вам расскажут о возможностях возвращения. Если вы не покинете страну добровольно, вас могут депортировать. Решение об этом принимает ответственное за вас ведомство по делам иностранцев.

Если вы будете депортированы, в силу вступит предусмотренный законом запрет на въезд и пребывание. Это касается не только территории Германии, но и всего Европейского Союза и других государств-участников Шенгенского соглашения. Мы рассматриваем назначение срока запрета, учитывая при этом указанные вами причины.

## Формы защиты



### Признание права на получение убежища

Человек имеет право на получение убежища, если он подвергается политическому преследованию и в случае возвращения в страну происхождения будет подвергнут серьёзным нарушениям прав человека.

Преследование может происходить из-за следующих критериев:

- раса,
- национальность,
- политические убеждения,
- религиозные основополагающие решения,
- принадлежность к определённой социальной группе.

## §3

**Закона о  
предоставле-  
нии убежища  
(AsylG)**

### **Предоставление статуса беженца**

Статус беженца шире, чем признанное право на получение убежища, и учитывает также преследование со стороны негосударственных субъектов.

Преследование может быть обусловлено следующими причинами:

- раса,
- религия,
- национальность,
- политические убеждения,
- принадлежность к определённой социальной группе.

Эти причины также действуют, если вы не можете рассчитывать на защиту в стране своего происхождения или не хотите этого делать из-за обоснованных опасений.



## Предоставление субсидиарной защиты

Право на субсидиарную защиту имеют люди, у которых есть веские основания полагать, что им угрожает серьёзный вред

в стране происхождения, и которые из-за этого не могут или не хотят воспользоваться защитой страны своего происхождения. Угроза серьёзного вреда может исходить как от государственных, так и от негосударственных субъектов.

В качестве серьёзного вреда рассматривается:

- вынесение или исполнение смертного приговора,
- пытки, бесчеловечное или унижающее достоинство обращение и наказание,
- серьёзная индивидуальная угроза жизни или неприкосновенности гражданского лица в результате произвольного насилия в ходе международного или внутреннего вооружённого конфликта.



### **Установление запрета на депортацию**

Запрет на депортацию из страны должен быть установлен, если возвращение в страну назначения представляет собой

нарушение Европейской конвенции о защите прав человека и основных свобод (ЕКПЧ) или если там существует значительная конкретная опасность для здоровья, жизни или свободы.

## Независимое консультирование по вопросам предоставления убежища

Вы можете воспользоваться консультационными услугами независимой службы консультирования по вопросам предоставления убежища (buAVB). Консультации проводятся независимо от официальных органов. Организаторы, например благотворительные ассоциации, могут предоставить вам квалифицированную консультацию по вопросам предоставления убежища. Консультации, в частности, помогут вам подготовиться к собеседованию, а пользоваться консультационными услугами можно вплоть до завершения процесса рассмотрения заявления о предоставлении убежища. В рамках консультаций при необходимости будет рассмотрена ваша индивидуальная ситуация.

Кроме того, в каждой федеральной земле существуют местные контактные центры, которые могут проконсультировать вас по различным вопросам. Консультации, как правило, предоставляются бесплатно. Дополнительную информацию вы можете получить в своём центре приёма.

## Выходные данные

**Издатель:**

Bundesamt für Migration und Flüchtlinge  
90461 Nürnberg

**Состояние на:**

12/2024

**Печать:**

Kern GmbH, Bexbach

**Оформление:**

KonzeptQuartier GmbH, Fürth

**Источники иллюстраций:**

Materna GmbH, Dortmund  
KonzeptQuartier GmbH, Fürth (Aktualisierung)

**Где заказать:**

Publikationsstelle des Bundesamtes für Migration und  
Flüchtlinge  
[www.bamf.de/publikationen](http://www.bamf.de/publikationen)

Вы также можете скачать эту публикацию в виде доступного  
PDF-документа.

Настоящая публикация издана Федеральным ведомством по  
делам миграции и беженцев в рамках работы с обществен-  
ностью. Публикация распространяется бесплатно и не  
предназначена для продажи.


Посетите нас в соцсетях



 [www.facebook.com/bamf.socialmedia](https://www.facebook.com/bamf.socialmedia)

 @BAMF\_Dialog

 @bamf\_bund

Other language 

[www.bamf.de/inforefugees](http://www.bamf.de/inforefugees)

[www.bamf.de](http://www.bamf.de)